

2026/5/10—2026/5/16(Week 19, 2026)

## (一)全國疫情

2026年登革熱全國確定病例數：(1月1日起，依發病日計)

■本土病例數：0

■境外移入病例數：59

## (二)台南市疫情(第19週)

登革熱：

■無本土及境外移入病例

屈公病：

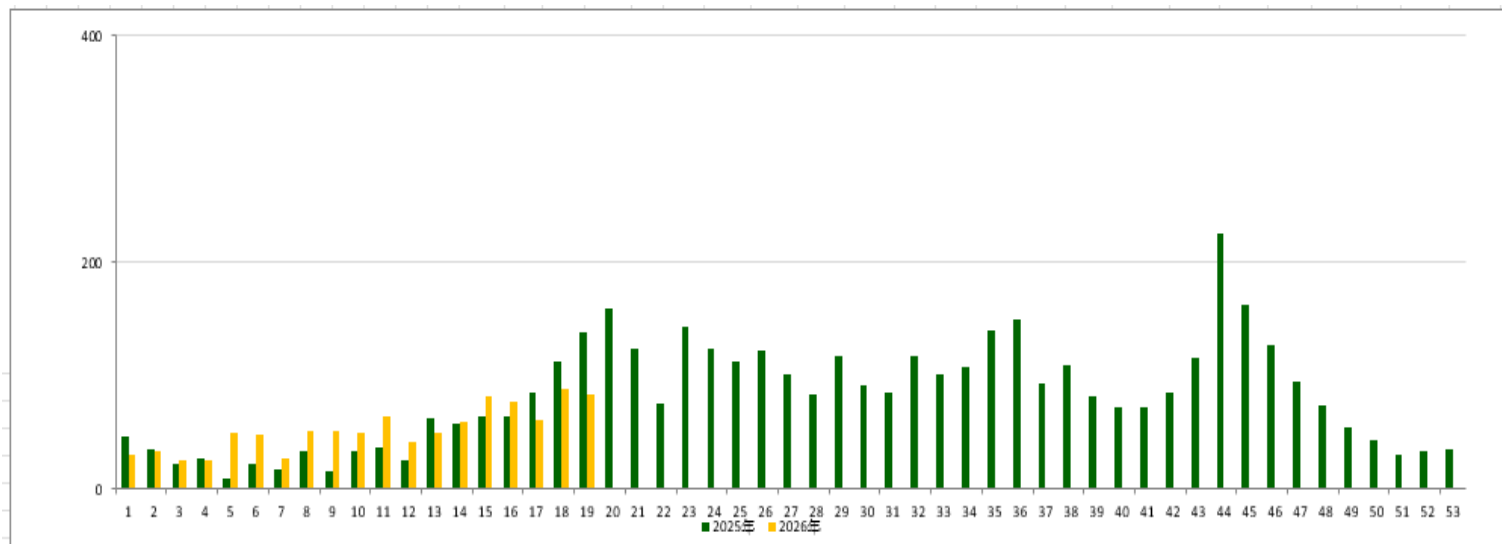
■無本土及境外移入病例

本市2026年至第19週  
確定病例及同期比較(依發病日計)

發病年	登革熱			屈公病		
	本土	境外	總計	本土	境外	總計
2024	19	26	45	0	2	2
2025	3	22	25	0	3	3
2026	0	3	3	0	1	1

## 登革熱國際間旅遊疫情建議

第一級(注意)：越南、菲律賓、印尼、馬來西亞、斯里蘭卡、印度、新加坡



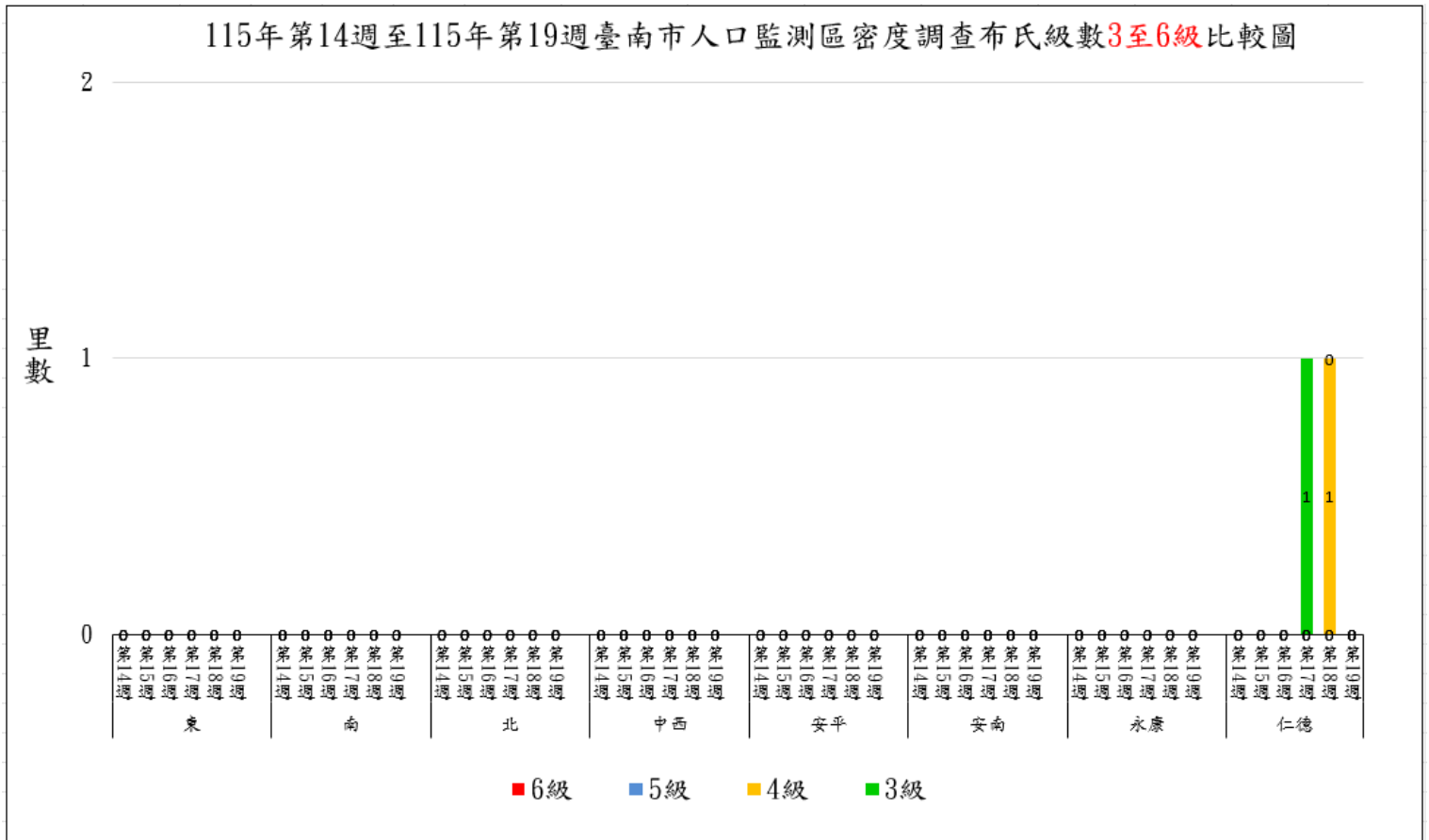
## 二、臺南市病媒蚊密度調查

5/10~5/16 (第 19 週)病媒蚊密度調查共完成 282 里次

5/3~5/9 (第 18 週)病媒蚊密度調查共完成 293 里次，級數分布如下：

日期 \ 級數	★0 級	1 級	2 級	3 級	4 級	5 級	6 級
5/10-5/16 (第 19 週)	251 里次 (89.01%)	30 里次 (10.64%)	1 里次 (0.35%)	0 里次 (0%)	0 里次 (0%)	0 里次 (0%)	0 里次 (0%)
5/3-5/9 (第 18 週)	255 里次 (87.03%)	36 里次 (12.29%)	1 里次 (0.34%)	0 里次 (0%)	1 里次 (0.34%)	0 里次 (0%)	0 里次 (0%)
近 2 週 增減百分比	+1.98%	-1.65%	+0.01%	0%	-0.34%	0%	0%

第 19 週：本週無 3 級里別



★請區公所針對 1 級以上里別加強民眾衛教 及孳生源清除。

### 三、臺南市監測區誘卵桶監測

目前監測 10 個監測區（東區、南區、北區、中西區、安平區、安南區、永康區、仁德區、新營區、歸仁區）271 里共 3,252 點。

★陽性點：246(陽性率 7.6%)

：連續兩週卵數>250 粒里別，計 0 里

：連續兩週陽性率>40%里別，計 18 里

：連續兩週陽性率>60%里別，計 2 里

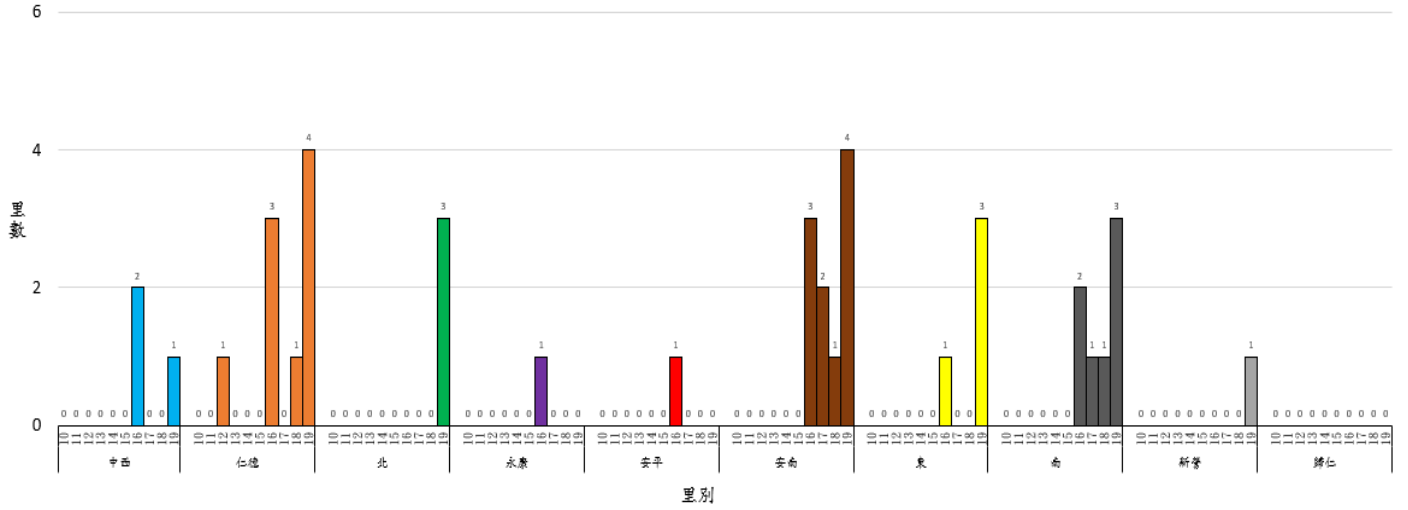
★監測日期：2026/5/10~2026/5/16(第 19 週)

區別	里數	卵數>250 粒	里數	陽性率>40%	里數	陽性率>60%
中西區	0		13	開山里、法華里、淺草里、大涼里、小西門里、五條港里、西賢里、西湖里、西和里、城隍里、光賢里、南美里 單桶 100 粒以上→南廠里	1	藥王里
仁德區	0		2	仁德里、 <b>二行里</b>	3	<b>仁和里</b> 、成功里、仁愛里
北區	1	大和里	16	<b>大港里</b> 、成功里、重興里、北門里、長興里、文成里、元寶里、正覺里、華德里、和順里、北華里、東興里、雙安里、福德里、大豐里、開元里	3	中樓里、力行里、賢北里
永康區	1	神洲里	14	光復里、埔園里、 <b>烏竹里</b> 、建國里、網寮里、永明里、王行里、 <b>龍埔里</b> 、三民里、蔦松里、中興里、 <b>甲頂里</b> 、 <b>西勢里</b> 、東灣里	0	
安平區	1	平安里	6	漁光里、億載里、 <b>王城里</b> 、 <b>天妃里</b> 、建平里、金城里	0	
安南區	2	大安里、新順里	23	<b>布袋里</b> 、 <b>淵西里</b> 、原佃里、州北里、東和里、四草里、溪北里、佃東里、州南里、溪頂里、溪墘里、 <b>佃西里</b> 、國安里、溪東里、安和里、 <b>城北里</b> 、安富里、 <b>總頭里</b> 、安東里、 <b>長安里</b> 、 <b>塩田里</b> 、海西里、 <b>城南里</b>	0	
東區	0		14	崇誨里、南聖里、富強里、東門里、德高里、大學里、崇信里、德光里、圍下里、東智里、中西里、大同里、崇學里 單桶 100 粒以上→崇明里	3	大智里、小東里、自強里
南區	0		7	光明里、開南里、鹽埕里、喜南里、明興里、郡南里、新興里	3	興農里、省躬里、 <b>明德里</b>
新營區	0		0		1	永平里

歸仁區	0	4	文化里、許厝里、八甲里、新厝里	0
-----	---	---	-----------------	---

#### 四、臺南市 114 年與 115 年誘卵桶監測區同期比較

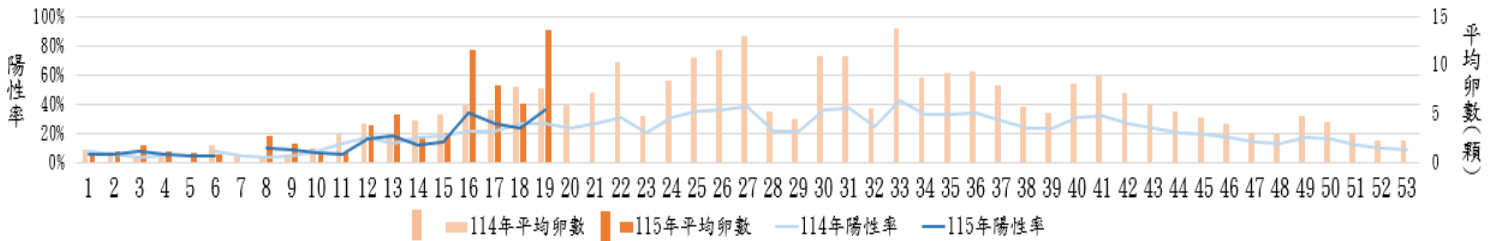
115年第10週至115年第19週臺南市監測區誘卵桶監測陽性率高於60%各區里數比較圖



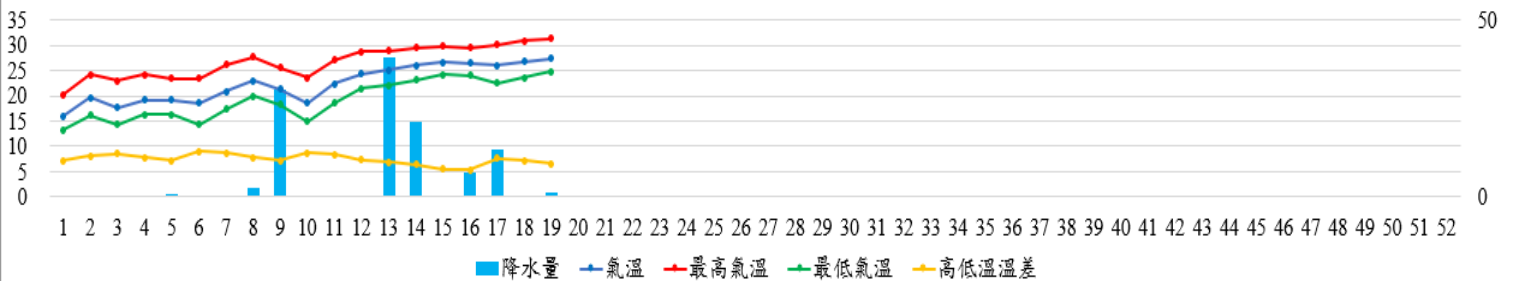
1 2 3 4 5 6 7 8 9 10 11 12 13 14 15 16 17 18 19 20 21 22 23 24 25 26 27 28 29 30 31 32 33 34 35 36 37 38 39 40 41 42 43 44 45 46 47 48 49 50 51 52

■ 降水量 ▲ 氣溫 ▲ 最高氣溫 ▲ 最低氣溫 ▲ 高低溫溫差

臺南市監測區誘卵桶陽性率與平均卵數趨勢比較圖(114年與115年)



115年臺南市週平均溫度與累計雨量



## 致～市民防疫小叮嚀

- ★第 19 週本市監測區病媒蚊密度調查無達 3 級里別；登革熱防治中心將持續針對誘卵桶陽性率仍大於 60% 之里別進行複查，並提供環保局做為規劃預防性戶外環境防治參考。下雨過後易成為登革熱病媒蚊孳生的溫床，如容器未及時被清除，1 週後就會產生登革熱病媒蚊，請里鄰長動員社區民眾把握雨後黃金週「巡、倒、清、刷」落實環境孳清，避免病媒蚊孳生；倘有疑似登革熱症狀請儘速就醫，避免潛伏期遭病媒蚊叮咬散播登革熱病毒於社區，造成疫情於環境中爆發。
- ★請民眾安排出國旅遊、工作及返鄉探親時，出國前，先清除居家環境的孳生源及積水處；旅遊時，務必加強個人自主防蚊措施，穿著淺色長袖衣褲，皮膚裸露處使用政府機關核可，含敵避(DEET)、派卡瑞丁(picaridin)或伊默克(IR3535)成分的防蚊藥劑；返國後 14 日內，應密切留意自身健康情況，如有疑似症狀應儘速就醫切勿自行服藥，並主動向醫師說明近期旅遊地點、活動情形及接觸對象，讓醫師能及時判斷與通報，以利正確診斷與治療和即時防疫。
- ★本市自 4 月 1 日起，針對查獲孳生源者，即依傳染病防治法第 25 及第 70 條規定，處罰鍰新臺幣 3,000~15,000 元，無改善期!!!
- ★本市登革熱 NS1 快篩合約院所相關資訊請參閱臺南市政府登革熱防治中心網頁 <https://gov.tw/zv9> 或 06-3366366 防疫專線。

### 預防登革熱 共同守護健康

## 登革熱預防指南：保護自己、家人和社區

敬請鄉親 多多配合

#### 消除孳生源：巡、倒、清、刷

##### 巡

每週仔細檢查 容易積水處



##### 倒

花盆底盤 桶子  
清空容器積水 桶子



##### 清

丟棄不必要物品

屋頂排水溝 廢輪胎 雜物

案例：花瓶 花盆 澆水器 等...



##### 刷

刷洗容器內壁，去除蟲卵



#### 自我防護：避免蚊蟲叮咬

穿著淺色長袖衣褲



穿著淺色長袖衣褲 減少皮膚暴露

使用防蚊液



使用防蚊液 (m.g. DEET, Picaridin) 選用合格防蚊產品

家中裝設紗窗紗門



家中裝設紗窗紗門 阻絕蚊蟲進入室內

#### 注意症狀與儘速就醫

高燒 頭痛 肌肉痠痛 出疹

如出現相關症狀，請立即就醫並告知旅遊史



全民動起來 打造無蚊環境

臺南市政府登革熱防治中心 關心您

～返國後 14 天內，請持續觀察自身健康狀況，若疑似登革熱症狀，應儘早就醫～